



**ОБЩЕСТВО С ОГРАНИЧЕННОЙ ОТВЕТСТВЕННОСТЬЮ  
«ЦЕНТР КАДАСТРА И ОЦЕНКИ»**

---

**ДОКУМЕНТАЦИЯ ПО ПЛАНИРОВКЕ ТЕРРИТОРИИ  
(ПРОЕКТ ПЛАНИРОВКИ ТЕРРИТОРИИ) для размещения объекта  
«Реконструкция автомобильной дороги «улица Фрунзе» в городе  
Канаш Чувашской Республики»**

**Проект планировки территории**

**ПЗ-ППТ**

**ТОМ 1 Основная часть**

**Заказчик: ООО «НПО «Проектор»**

Директор ООО «Центр кадастра и оценки»

Л.Г. Колокольцев

Взам.инв.№	
Подп. и дата	
Инв.№ под	

Чебоксары 2018

## СОСТАВ ДОКУМЕНТАЦИИ ПО ПЛАНИРОВКЕ ТЕРРИТОРИИ

Обозначение	Наименование	Примечание
ПЗ-ПМТ	Основная (утверждаемая) часть: Положения о размещении объектов капитального строительства и характеристиках планируемого развития территории. Материалы в графической форме.	

<i>Взам. или №</i>	
<i>Подп. и дата</i>	
<i>Инв. № под</i>	

<i>Изм</i>	<i>Кол.</i>	<i>Лист</i>	<i>№ док</i>	<i>Подп.</i>	<i>Дата</i>				

*ПЗ-ПМТ ТОМ 1*

*Лист*

**2**

## ОГЛАВЛЕНИЕ

<b>1. ОСНОВНАЯ (УТВЕРЖДАЕМАЯ) ЧАСТЬ</b> .....	4
<b>1.1 Положения о размещении объектов капитального строительства и характеристиках планируемого развития территории</b> .....	4
<b>1.1.1 Общие положения</b> .....	4
<i>1.1.2 Наименование, основные характеристики и назначение планируемых для размещения линейных объектов</i> .	6
<b>1.1.3 Перечень субъектов Российской Федерации, на территории которых устанавливаются зоны планируемого размещения линейных объектов</b> .....	7
<b>1.1.4 Перечень координат характерных точек зон планируемого размещения линейных объектов</b> .....	7
<b>1.1.5 Предельные параметры разрешенного строительства, реконструкции объектов в границах зон их планируемого размещения</b> .....	12
<b>1.1.6 Информация о необходимости мероприятий по защите сохраняемых объектов капитального строительства, существующих и строящихся на момент подготовки проекта планировки территории</b> .	12
<b>1.1.7 Информация о необходимости осуществления мероприятий по сохранению объектов культурного наследия от возможного негативного воздействия в связи с размещением линейных объектов</b> .....	13
<b>1.2 Материалы в графической форме</b> .....	14
<b>1.2.1 Чертеж планировки территории (основной чертеж) (См. Приложение 1 Лист №1)</b> .....	14
<b>ПРИЛОЖЕНИЯ</b> .....	16

Взам. или №								Лист
Подп. и дата								3
Инв. № под								ПЗ-ПМТ ТОМ 1
		Изм	Кол.	Лист	№ док	Подп.	Дата	

# 1. ОСНОВНАЯ (УТВЕРЖДАЕМАЯ) ЧАСТЬ

## 1.1 Положения о размещении объектов капитального строительства и характеристиках планируемого развития территории.

### 1.1.1 Общие положения

В соответствии со ст.43 Градостроительного кодекса РФ (далее- ГрК РФ) подготовка документации по планировке территории осуществляется в целях обеспечения устойчивого развития территории, выделения элементов планировочной структуры (кварталов, микрорайонов, иных элементов), установления границ земельных участков, на которых расположены объекты капитального строительства и размещения линейных объектов. Порядок подготовки проекта планировки территории регламентируется ст.42 ГрК РФ.

Проект планировки территории «Реконструкция автомобильной дороги «улица Фрунзе» в городе Канаш Чувашской Республики» разработан по заданию ООО «НПО «Проектор» в соответствии с заявкой заказчика – На основании муниципального контракта № 13 от 15.06.2018г и технического задания.

Заказчиком является администрация г.Канаш.

Проектирование произведено по материалам отчетов инженерно-геодезических, инженерно-экологических изысканий, инженерно-геологических изысканий выполненных ООО «НПО «Проектор» в июне 2018г.

Основной задачей проектных работ является разработка оптимальных, обоснованных, экономически целесообразных и эффективных функционально-технологических, конструктивных и инженерно-технических решений при реконструкции объектов капитального строительства и их частей.

Полнота и состав проектной документации соответствуют требованиям технического задания, требованиям постановления Правительства Российской Федерации №87 от 16 февраля 2008 года. Разработка проектной документации проводилась с использованием автоматизированного программного комплекса.

В проектной документации отражены основные планировочные и технические решения по реконструкции автомобильной дороги, включающие:

- подготовительные работы, связанные с землеустроительными работами и переустройством инженерных коммуникаций;
- строительство искусственных сооружений;
- устройство дорожной одежды и обеспечение поверхностного водоотвода;
- обеспечение безопасности движения;
- охрана окружающей среды.

Проект разработан на основе технического задания, утвержденного Заказчиком.

Взам. и инв. №							
Подп. и дата							
Инв. № под							
Изм	Кол.	Лист	№ док	Подп.	Дата	ПЗ-ПМТ ТОМ 1	Лист
							4

Проект разработан в соответствии со следующими техническими и нормативно-правовыми документами:

- Градостроительный кодекс Российской Федерации от 29.12.2004 г. №190-ФЗ;

- Федеральный закон от 06.10.2003 г. №131-ФЗ «Об общих принципах организации местного самоуправления в российской Федерации»;

- Федеральный закон от 22.07.2008 г. № 123-ФЗ «технический регламент о требованиях пожарной безопасности»;

- Федеральный закон от 24.06.1998 г. №89-ФЗ «Об отходах производства и потребления»;

- СНиП 11-04-2003 «Инструкция о порядке разработки, согласования, экспертизы и утверждения градостроительной документации»;

- СП 42.13330.2011 «Градостроительство. Планировка и застройка городских и сельских поселений»

- «Основные положения о рекультивации земель, снятии, сохранении и рациональном использовании плодородного слоя почвы» утвержденные приказом Минприроды России и Роскомзема от 22.12.95 №525/67.

- Правила землепользования и застройки Канашского городского округа (утверждены решением Собранием депутатов города Канаш от 14.07.2017 №28/8)

Взам. или №							Лист	
Подп. и дата							Лист	
Инв. № под							ПЗ-ПМТ ТОМ 1	5
	Изм	Кол.	Лист	№док	Подп.	Дата		

### **1.1.2 Наименование, основные характеристики и назначение планируемых для размещения линейных объектов**

Проектируемая автомобильная дорога начинается на примыкании к ул. Красноармейская от существующей кромки асфальтобетонного покрытия, далее проходит на протяжении 1054 м по ул. Фрунзе с общим направлением на юго-восток и завершается примыканием к автомобильной дороге А 151 «Ульяновск-Цивильск»

Проектируемая автомобильная дорога местного назначения. Народнохозяйственное значение автомобильной дороги заключается в обеспечении транспортной и пешеходной связи на территории жилых районов, выхода на ул. Красноармейскую и А 151 «Ульяновск-Цивильск».

По территориальному охвату транспортными связями в район тяготения проектируемой автомобильной дороги входит г. Канаш.

В соответствии с требованиями СП 34.13330-2012, СП 42.13330-2012 автомобильная дорога запроектирована по нормативам категории – «Магистральная улица районного значения транспортно-пешеходная».

<i>категория дороги</i>	– <i>Магистральная улица районного значения транспортно-пешеходная</i>
<i>протяженность</i>	– 1,054 км
<i>расчетная скорость движения</i>	– 70 км/час
<i>число полос движения</i>	– 2
<i>ширина полосы движения</i>	– 3,0 м
<i>интенсивность движения</i>	– 2000...6000 ед./сут
<i>основные параметры продольного профиля:</i>	
<i>наибольший продольный уклон</i>	– 23%
<i>наименьший радиус выпуклой кривой</i>	– 5000 м
<i>наименьший радиус вогнутой кривой</i>	– 2000 м
<i>наименьший радиус кривой в плане</i>	– 35 м
<i>полоса отвода</i>	– 12,0...25,8 м
<i>расчетные нагрузки</i>	– А14, Н14

Проектная документация на строительство автомобильной дороги соответствует Государственным стандартам, нормам и правилам в области защиты населения и территорий от чрезвычайных ситуаций, санитарно-эпидемиологического благополучия населения, охраны окружающей природной среды, экологической безопасности.

В результате реализации проектных решений, будет повышена безопасность дорожного движения, понизится уровень аварийности, повысятся транспортно-эксплуатационные качества проектируемых участков автомобильной дороги.

<i>Взам. и инв. №</i>						
<i>Подп. и дата</i>						
<i>Инв. № под</i>						
<i>Изм</i>	<i>Кол.</i>	<i>Лист</i>	<i>№ док</i>	<i>Подп.</i>	<i>Дата</i>	<i>Лист</i>
						<b>6</b>

**1.1.3 Перечень субъектов Российской Федерации, на территории которых устанавливаются зоны планируемого размещения линейных объектов.**

Проектируемый линейный объект расположен на территории муниципального образования «Город Канаш Чувашской Республики»

**1.1.4 Перечень координат характерных точек зон планируемого размещения линейных объектов**

№ п/п	Имя точки	X, м	Y, м
Граница зоны размещения объекта			
1	88	338793,5	1244728,57
2	89	338805,92	1244742,62
3	4	338818,03	1244756,32
4	5	338818,13	1244756,43
5	6	338807,79	1244752,78
6	7	338796,42	1244762,77
7	8	338772,04	1244784,55
8	9	338764,29	1244791,52
9	10	338744,27	1244808,3
10	11	338744,79	1244808,99
11	12	338739,94	1244812,64
12	13	338720,84	1244829,07
13	14	338701,98	1244844,66
14	15	338703,44	1244848,88
15	16	338700	1244850,8

Взам. и инв. №	
Подп. и дата	
Инв. № под	

Изм	Кол.	Лист	№ док	Подп.	Дата

**ПЗ-ПМТ ТОМ 1**

№ п/п	Имя точки	X, м	Y, м
16	17	338697,54	1244848,1
17	18	338646,92	1244891,47
18	19	338641,5	1244896,14
19	20	338613,95	1244924,69
20	21	338609,39	1244928,58
21	22	338572,58	1244956,31
22	23	338540,72	1244983,25
23	24	338518,79	1245002,32
24	25	338519,33	1245002,95
25	26	338516,13	1245006,18
26	27	338515,35	1245005,39
27	28	338465,16	1245048,95
28	29	338449,75	1245062,45
29	30	338446,71	1245062,25
30	31	338439,26	1245068,49
31	32	338435,52	1245071,71
32	33	338415,94	1245087,87
33	34	338413,53	1245084,89
34	293	338405,28	1245091,57
35	290	338407,75	1245094,27
36	291	338385,04	1245114,08
37	292	338373,51	1245122,77
38	128	338377,24	1245127,45
39	129	338373,86	1245129,91
40	131	338371,87	1245127,27
41	132	338353,7	1245138,39
42	340	338352,43	1245138,64

Име.№ под	Взам.име.№
	Подп. и дата

Изм	Кол.	Лист	№ док	Подп.	Дата

*ПЗ-ПМТ ТОМ 1*



№ п/п	Имя точки	X, м	Y, м
43	295	338320,55	1245160,42
44	296	338305,81	1245170,17
45	341	338304,6	1245168,44
46	298	338296,74	1245172,23
47	137	338288,55	1245177,96
48	299	338282,38	1245183,21
49	300	338283,47	1245184,84
50	301	338277,24	1245189,01
51	302	338278,77	1245191,3
52	303	338274,61	1245194,08
53	304	338273,08	1245191,8
54	305	338269,31	1245194,27
55	306	338267,02	1245196,21
56	307	338267,57	1245197,03
57	308	338260,58	1245201,67
58	138	338260,29	1245201,92
59	309	338223,88	1245224,66
60	310	338210,69	1245232,7
61	311	338206,8	1245235,08
62	312	338190,22	1245245,69
63	313	338167,15	1245258,35
64	314	338144,64	1245271,5
65	315	338120,25	1245286,6
66	316	338117,1	1245288,39
67	317	338104,09	1245295,61
68	318	338071,39	1245312,47
69	319	338049,49	1245323,16
70	320	338020,03	1245337,19

Инв.№ под	Взам. и инв. №
	Подп. и дата

Изм	Кол.	Лист	№ док	Подп.	Дата

ПЗ-ПМТ ТОМ 1

Лист

9

№ п/п	Имя точки	X, м	Y, м
71	321	338009,71	1245341,83
72	322	338004,7	1245343,16
73	323	338000,28	1245343,99
74	324	337979,71	1245342,4
75	325	337969,52	1245340,9
76	326	337959,05	1245338,77
77	327	337956,63	1245328,87
78	316	337954,02	1245329,26
79	152	337944,06	1245330,73
80	153	337942,07	1245324,62
81	338	337941,68	1245322,88
82	339	337947,52	1245321,24
83	157	337952,02	1245318,42
84	158	337954,02	1245314,71
85	159	337954,97	1245310,61
86	160	337952,25	1245306,63
87	75	337948,82	1245303,24
88	74	337960,22	1245300,23
89	73	337971,97	1245296,73
90	328	337973,05	1245296,41
91	329	337976,14	1245305,31
92	330	337980,22	1245315,56
93	331	337986,77	1245322,12
94	332	338007,82	1245321,51
95	333	338019,08	1245316,92
96	334	338078,4	1245288,79
97	335	338103,47	1245275,16

Взам. и инв. №	
Подп. и дата	
Инв. № под	

Изм	Кол.	Лист	№ док	Подп.	Дата

ПЗ-ПМТ ТОМ 1

Лист

10

№ п/п	Имя точки	X, м	Y, м
98	336	338121,22	1245265,51
99	337	338202,57	1245218,64
100	115	338206,54	1245214,64
101	116	338213,49	1245207,63
102	117	338212,44	1245205,96
103	118	338218,8	1245201,97
104	119	338217,34	1245199,64
105	120	338221,58	1245196,98
106	121	338223,04	1245199,31
107	122	338229,39	1245195,33
108	123	338229,6	1245195,68
109	124	338242,21	1245187,55
110	342	338245,05	1245191,96
111	96	338362,63	1245104,4
112	97	338445,95	1245042,36
113	98	338533,01	1244968,1
114	99	338542,24	1244955,61
115	100	338540,47	1244953,54
116	101	338546,18	1244948,68
117	102	338544,4	1244946,58
118	103	338548,2	1244943,34
119	104	338549,99	1244945,43
120	105	338555,69	1244940,57
121	106	338556,71	1244941,75
122	107	338557,09	1244941,42
123	108	338570,43	1244934,54
124	109	338572,04	1244933,17
125	110	338572,85	1244934,12

Взам. и инв. №	
Подп. и дата	
Инв. № под	

Изм	Кол.	Лист	№ док	Подп.	Дата

*ПЗ-ПМТ ТОМ 1*

№ п/п	Имя точки	X, м	Y, м
126	111	338598,96	1244911,85
127	112	338625,34	1244889,43
128	113	338663,56	1244857,19
129	114	338683,02	1244840,86
130	90	338693,48	1244832,08
131	91	338743,32	1244790,3
132	92	338778,21	1244760,34
133	93	338791,33	1244748,81
134	94	338793,48	1244746,34
135	95	338795,42	1244736,78
1	88	338793,5	1244728,57

**Площадь объекта: 19 422 м<sup>2</sup>**

**Периметр объекта: 2 291,48 м**

### ***1.1.5 Предельные параметры разрешенного строительства, реконструкции объектов в границах зон их планируемого размещения***

Предельные параметры разрешенного строительства не устанавливаются ввиду отсутствия в составе линейного объекта объектов капитального строительства. Линейный объект «Реконструкция автомобильной дороги «улица Фрунзе» в городе Канаш Чувашской Республики» проходит по землям населенных пунктов с разрешенным использованием «Для содержания и эксплуатации автомобильной дороги», «Для содержания автомагистрали» и «Неразграниченные земли муниципальной собственности».

### ***1.1.6 Информация о необходимости мероприятий по защите сохраняемых объектов капитального строительства, существующих и строящихся на момент подготовки проекта планировки территории***

Взам. и/или №							Лист
Подп. и дата							Лист
Инв. № под							Лист
	Изм	Кол.	Лист	№ док	Подп.	Дата	Лист
							12

В зону размещения линейного объекта попадают следующие объекты:

- Объект электросетевого комплекса -ВЛ-6 кВ, КЛ-6 кВ фидер «Фрунзе» от ПС «Тормозная», КЛ-0,4 кВ, ВЛ-0,4 кВ
- Объект электросетевого комплекса - КЛ-6 кВ фидер «ТУ-17» от ПС «Тормозная», КЛ-0,4 кВ, ВЛ-0,4 кВ
- Объект электросетевого комплекса - КЛ-6 кВ фидер «ЦТП-2» от ПС «Тормозная», КЛ-0,4 кВ, ВЛ-0,4 кВ

***1.1.7 Информация о необходимости осуществления мероприятий по сохранению объектов культурного наследия от возможного негативного воздействия в связи с размещением линейных объектов***

На территории строительства линейного объекта - «Реконструкция автомобильной дороги «улица Фрунзе» в городе Канаш Чувашской Республики» границы территорий объектов культурного наследия отсутствуют.

Инв.№ под							<i>ПЗ-ПМТ ТОМ 1</i>	Лист
								<b>13</b>
	Изм	Кол.	Лист	№док	Подп.	Дата		
Подп. и дата								
Взам. инв. №								

## 1.2 Материалы в графической форме

*1.2.1 Чертеж планировки территории (основной чертеж) (См. Приложение 1 Лист №1)*

Инв. № под	Подп. и дата	Взам. инв. №							Лист
								ПЗ-ПМТ ТОМ 1	
			Изм	Кол.	Лист	№док	Подп.		

Инв.№ под	Подп. и дата	Взам. и инв. №

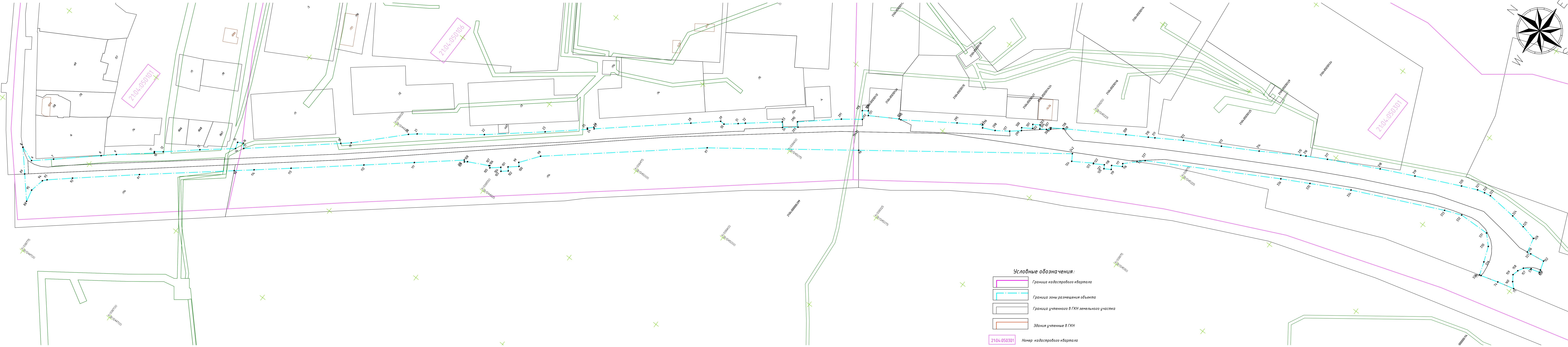
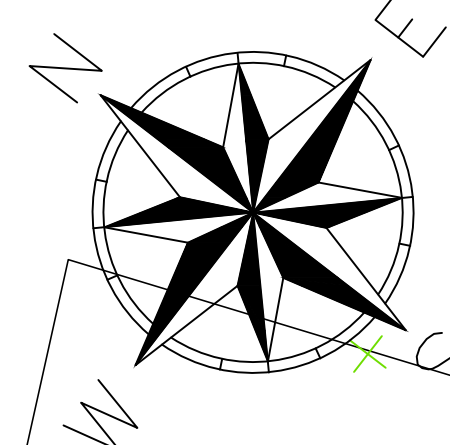
<i>Изм</i>	<i>Кол.</i>	<i>Лист</i>	<i>№док</i>	<i>Подп.</i>	<i>Дата</i>

*ПЗ-ПМТ ТОМ 1*





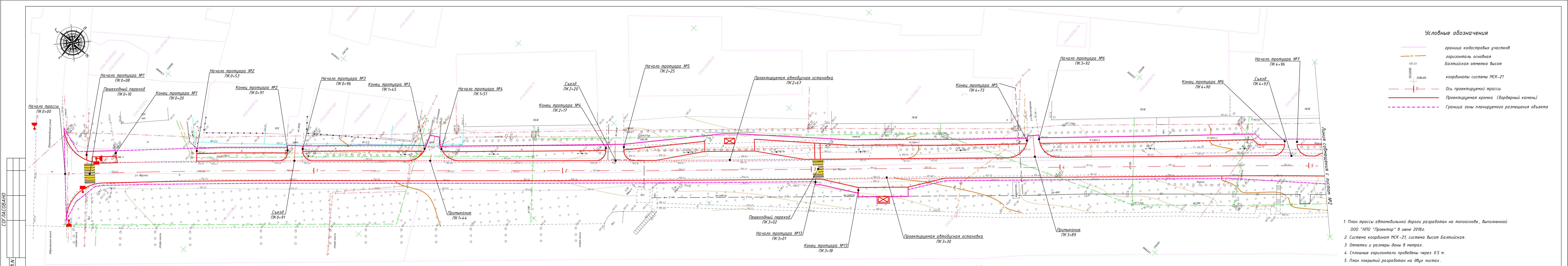
Граница зоны размещения объекта  
 объект "Реконструкция автомобильной дороги "улица Фрунзе" в городе Канаш Чувашской Республики"



- Условные обозначения:**
- Граница кадастрового квартала
  - Граница зоны размещения объекта
  - Граница учтенного в ГКН земельного участка
  - Здания учтенные в ГКН
  - 21:04:050301 Номер кадастрового квартала
  - 21:04:050301:24 Кадастровый номер учтенного в ГКН земельного участка
  - n1 Образованная точка, сведения о которой позволяют однозначно определить ее местоположение
  - 1 Существующая точка, имеющая в ГКН сведения о которой позволяют однозначно определить ее местоположение
  - × Система координат МСК-21

13 / 2018					
Реконструкция автомобильной дороги "улица Фрунзе" в городе Канаш Чувашской Республики					
Изм.	Кол. ч.	Лист	№ док.	Подп.	Дата
Проект планировки территории граница зоны размещения объекта Основная (утверждаемая) часть				Стадия	Лист
Директор Колосильцев				ППТ	1
кад. инженер Игнатова				ООО «Центр кадастра и оценки»	
1:750					

Имя, № листа, Дата, Взам. инв. №

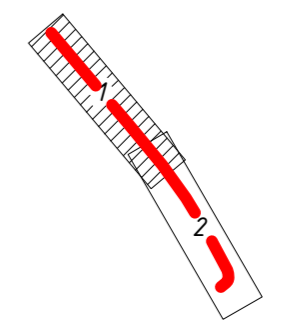


Условные обозначения

- граница кадастровых участков
- горизонталь основная
- Балтийская отметка высот
- координаты системы МСК-21
- Ось проектируемой трассы
- Проектируемая кромка (бордюрный камень)
- Граница зоны планируемого размещения объекта

1. План трассы автомобильной дороги разработан на топооснове, выполненной ООО "НПО "Проектор" в июне 2018г.
2. Система координат МСК-21, система высот Балтийская.
3. Отметки и размеры даны в метрах.
4. Сплошные горизонталы проведены через 0.5 м.
5. План покрытий разработан на двух листах.
6. Данный лист читать с листом 2.

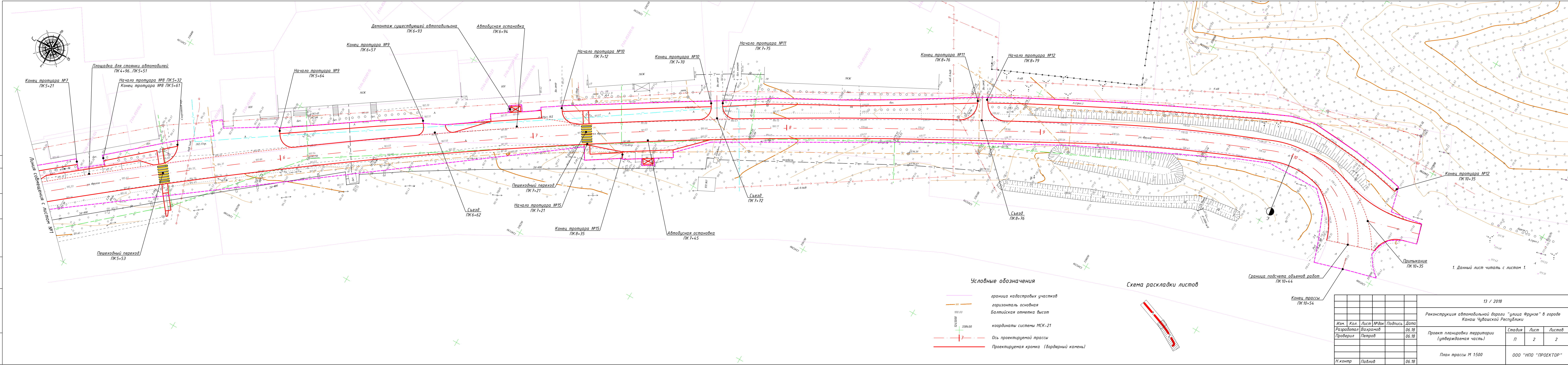
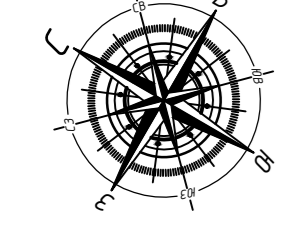
Схема раскладки листов



13 / 2018					
Реконструкция автомобильной дороги "улица Фрунзе" в городе Канаш Чувашской Республики					
Изм.	Кол.	Лист	№ док	Подпись	Дата
Разработал	Вахрамов	06.18			
Проверил	Петров	06.18			
				Стадия	Лист
				П	1
				Листов	2
				ООО "НПО "ПРОЕКТОР"	
Н.контр	Павлов	06.18			

СОГЛАСОВАНО  
 Инв.№ подл. Подпись и дата Взам. инв.№

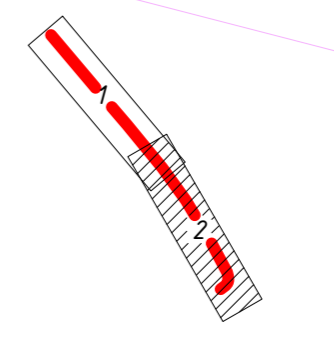
СОГ. ЛАСОВАНО  
Инв.№ подл. Подпись и дата. Взам. инв.№



Условные обозначения

- граница кадастровых участков
- горизонталь основная
- Балтийская отметка высот
- координаты системы МСК-21
- ось проектируемой трассы
- Проектируемая кромка (бордюрный камень)

Схема раскладки листов



Граница подсчета объемов работ ПК 10+44

Конец трассы ПК 10+54

					13 / 2018					
					Реконструкция автомобильной дороги "улица Фрунзе" в городе Канаш Чувашской Республики					
Изм.	Кол.	Лист	№ док	Подпись	Дата	Проект планировки территории (утверждаемая часть)	Стадия	Лист	Листов	
Разработал		Вахрамов			06.18		П	2	2	
Проверил		Петров			06.18					
					План трассы М 1:500			ООО "НПО "ПРОЕКТОР"		
И.контр.		Павлов			06.18					

1. Данный лист читать с листом 1.